



VKF Technische Auskunft Nr. 26591

Inhaber /-in

Rudolf Hensel GmbH
Lauenburger Landstrasse 11
21039 Börnsen
Germany

Hersteller /-in

-

Gruppe

223 - Abschottungen/Durchführungen

Produkt

HENSOMASTIK KOMBI-SCHOTTSYSTEM EI 60 FÜR KABELABSCHOTTUNG

Beschreibung

Kombi-Abschottung für Kabel aus Platten ROCKWOOL HARDROCK 040 (60mm, 150kg/m³), Zwischenräume mit HENSOMASTIK 5KS verspachtelt, Aussenflächen, Kabel und Pritschen mit HENSOMASTIK 5KS FARBE/VISKOS beschichtet (min.1mm, Wand: L=200, Decke: L=100mm)
Abschottungssystem für:
- Leerschott
- Kabel mit/ohne Leerrohre

Anwendung

EI 60
Wand: MBW/MBW mit geringer RD/LBW
Decke: MBW/MBW mit geringer RD
Anwendung siehe Folgeseiten

Unterlagen

Efectis Nederland, Bleiswijk: Prüfbericht '2013-Efectis-R0521c ' (07.2014), Prüfbericht '2013-Efectis-R0524c[Rev.1]' (03.2015), Klassifizierungsbericht '2013-Efectis-R0521d' (07.2014), Klassifizierungsbericht '2013-Efectis-R0524d[Rev.1]' (03.2015); ETA-Danmark A/S, Nordhavn: ETA 'ETA-20/1310' (01.01.2021); MPA, Braunschweig: Bescheinigung der Leistungsbeständigkeit '0761-CPR-0509' (04.02.2021); Hersteller: Leistungserklärung 'KS60_DE_V01_02' (25.10.2021)

Prüfbestimmungen

EAD 350454-00-1104; EN 1363-1; EN 1366-3

Beurteilung

Feuerwiderstandsklasse EI 60

Gültigkeitsdauer

31.12.2027

Ausstellungsdatum

29.06.2022

Ersetzt Dokument vom

27.12.2021

Vereinigung Kantonalen Feuerversicherungen

Marcel Donzé

Konrad Häusler



Anwendungsbereich

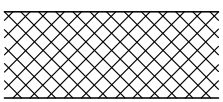
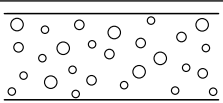
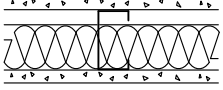
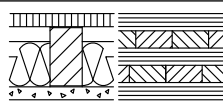
Der Anwendungsbereich von feuerwiderstandsfähigen Abschottungen setzt sich aus dem direkten und erweiterten Anwendungsbereich sowie den Regeln nach EAD 350454-00-1104 (2017) respektive ETAG 026-2 (2011) zusammen. Die Regeln zur Beurteilung des direkten Anwendungsbereichs sind in der EN 1366-3:2009, Kapitel 13 und in den Anhängen A bis F aufgeführt. In der EN 15882-3:2009 werden die Regeln für die zulässigen Änderungen des geprüften Produktes festgelegt, welche die Grundlage für den erweiterten Anwendungsbereich bilden. Zusätzliche Regeln sind im EAD 350454-00-1104 (2017) Ziffer 2.2.2 respektive in der ETAG 026-2 (2011) Ziffer 2.4.2 definiert.

Im Folgenden werden die wichtigsten zulässigen Erweiterungen für die Anwendung aufgeführt. Die Aufzählung ist nicht abschliessend. Weitere Änderungen gemäss EXAP-, Klassifizierungsbericht, Europäischer Technischer Bewertung (ETA) oder EN 15882-3:2009 sind zugelassen. Bei Unklarheiten zur Interpretation des Textes oder der Bilder ist der Wortlaut des EXAP-Berichts oder der Europäischen Technischen Bewertung (ETA) massgebend.

TRAGKONSTRUKTION UND AUSRICHTUNG

Norm-Tragkonstruktionen

Folgende Norm-Tragkonstruktionen sind nachgewiesen:

	Abkürzung	Beschreibung
	MBW	Massivbauwand und –decke mit hoher Rohdichte aus Mauerwerk oder Massivbeton. Wand: Dmin=100mm Decke: Dmin=150mm
	MBW mit geringer RD	Massivbauwand und –decke mit geringer Rohdichte aus Porenbetonsteinen. Wand: Dmin=100mm Decke: Dmin=150mm
	LBW	Leichte Trennwand in Ständerbauweise und einer Bekleidung. Wand: Dmin=100mm <ul style="list-style-type: none"> • Eine Bekleidung der Öffnungslaibung wird als Teil der Abschottung betrachtet. Prüfungen ohne Laibungsbekleidung gelten für Anwendungen mit Laibungsbekleidung aber nicht umgekehrt. • Die Norm-Leichtwandkonstruktion gilt nicht für Konstruktionen auf der Basis von Sandwichpaneelen und für Leichtbauwände, bei denen die Beplankung die Ständer nicht auf beiden Seiten bedeckt.
	LBW MBW / MBW mit geringer RD und LBW	Wird ein Bauteil in einer genormten Leichtbauwand (LBW) gemäss SN EN 1363-1 geprüft, kann das Bauteil in gleicher Weise in eine Wand bestehend aus Holz- oder Stahlträger mit Plattenbekleidungen oder in Vollquerschnitte aus Holzwerkstoffen eingebaut werden. Die Wand ist gemäss VKF- anerkanntem Stand der Technik Papier auszuführen und kann aus brennbaren Baustoffen und/oder Baustoffen der RF1 bestehen (Beschluss FBT, Nr. 1.14A). Die Öffnungslaibung ist entsprechend dem Stand der Technik zu bekleiden. Wand: Dmin=100mm Wird eine Abschottung in einer genormten Leichtbauwand (LBW) und in einer genormten Decke in Massivbauweise mit hoher oder geringer Rohdichte (MBW/MBW mit geringer RD) gemäss SN EN 1363-1 geprüft, kann das Bauteil in gleicher Weise in eine Decke bestehend aus Holz- oder Stahlträger mit Plattenbekleidungen oder in Vollquerschnitte aus Holzwerkstoffen eingebaut werden. Die Decke ist gemäss VKF- anerkanntem Stand der Technik Papier auszuführen und kann aus brennbaren Baustoffen und/oder Baustoffen der RF1 bestehen. (Beschluss FBT, Nr. 1.14B) Die Öffnungslaibung ist entsprechend dem Stand der Technik zu bekleiden. Decke: Dmin=150mm

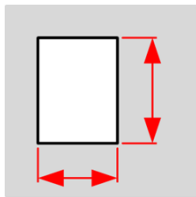


Ausrichtung

Prüfergebnisse sind nur auf die Ausrichtung, in der die Abschottungen geprüft wurden, anwendbar, das sind Wand oder Decke.

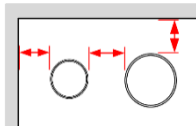
KOMBIABSCHOTTUNG

Schottgrösse und Abstände



Ausrichtung	Tragkonstruktion	Lmax [mm]	Bmax [mm]
Wand	MBW / MBW mit geringer RD / LBW	1800	1200
Decke	MBW / MBW mit geringer RD	1800	1000

- Prüfergebnisse, welche unter Verwendung der Normwand- und Deckenkonfiguration für Abschottungen erhalten wurden, gelten für jede Schottgrösse (bezogen auf Länge und Breite) kleiner oder gleich der geprüften, vorausgesetzt der Gesamtquerschnitt der Leitungen (einschließlich Rohrdämmung) überschreitet nicht 60 % der Fläche der Abschottung, die Abstände sind nicht kleiner als die in der Prüfung verwendeten Minimalabstände und ein Leerschott mit der angestrebten Maximalgrösse wurde zusätzlich geprüft.
- Der Abstand zwischen einer einzelnen Leitung und dem Schottrand muss innerhalb des geprüften Bereichs bleiben.
- Der Abstand zwischen der Oberfläche des raumabschliessenden Bauteils zum nächstgelegenen Unterstützungspunkt für die Leitungen muss dem geprüften entsprechen oder kleiner sein.



In der praktischen Anwendung müssen die Minimalabstände zwischen den verschiedenen Leitungstypen und/oder den Leitungen und der Schottlaibung, die in der Prüfung verwendet wurden, eingehalten werden.

Leerschott

Ein Leerschott ist nachgewiesen.

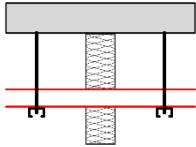
Kabel

Folgende Kabel sind nachgewiesen:

Kabeltyp /Leitungstyp	Ausrichtung: Wand		Ausrichtung: Decke	
	F	Ømax [mm]	F	Ømax [mm]
Mantelleitungen (A-, B-, C-, D- und E-Kabel)	EI 60	80	EI 60	21
	Die Mantelleitungen decken alle zurzeit im europäischen Bauwesen gebräuchlichen Kabeltypen ab. Optische Faserkabel sind auch abgedeckt.			
Kabelbündel, Telekommunikationskabel (F-Kabel)	EI 60	100	EI 60	100
	Ergebnisse eines geschnürten Bündels aus F-Kabeln sind für geschnürte Bündel mit einem Durchmesser kleiner oder gleich dem des geprüften Bündels gültig, vorausgesetzt, der Durchmesser der Einzelkabel ist nicht größer als 21mm.			



Kabelabstützung:



Die Abschottung ist mit durchführender Kabelabstützung nachgewiesen.

- Ergebnisse aus Prüfungen, bei denen die Abstützungen durch die Abschottung hindurchführen, gelten für Anordnungen, bei denen die Abstützung nicht hindurchführt, aber nicht umgekehrt.
- Prüfergebnisse, welche unter Verwendung der Normkonfiguration für Kabelabschottungen erreicht wurden, gelten nicht für Kabelpritschen mit Deckel/Elektroinstallationskanäle, wenn der Deckel durch die Abschottung hindurchgeführt wird.

Legende:

F:	Feuerwiderstand
AdR:	Anwendung der Rohrdämmung
RD:	Rohdichte
Dmax / Dmin	maximale / minimale Dicke
Lmax / Lmin	maximale / minimale Länge
Bmax / Bmin	maximale / minimale Breite
Ømax / Ømin	maximaler / minimaler Durchmesser
Ø Amax / Ø Amin	maximaler / minimaler Aussendurchmesser Rohr