



Vereinigung Kantonaler Feuerversicherungen  
Association des établissements cantonaux d'assurance incendie  
Associazione degli istituti cantonali di assicurazione antincendio

## DIRETTIVA ANTINCENDIO

# Garanzia della qualità nella protezione antincendio

© Copyright 2015 Berne by VKF / AEAI / AICAA

Note:

Nella direttiva antincendio le disposizioni della norma di protezione antincendio sono evidenziate in grigio.

Per l'ultimo aggiornamento della presente direttiva antincendio si prega di consultare il sito [www.praever.ch/it/bs/vs](http://www.praever.ch/it/bs/vs)

Modifiche nell'allegato:

- cifra 5, tabella (pagina 20)

Correzione degli errori di traduzione in data 29 giugno 2018:

- cifra 5.4.2, cpv. 1 (pagina 16)

Il documento può essere richiesto presso:

Associazione degli istituti cantonali di assicurazione antincendio

Bundesgasse 20

Casella postale

CH - 3001 Berna

Tel 031 320 22 22

Fax 031 320 22 99

E-mail [mail@vkf.ch](mailto:mail@vkf.ch)

Internet [www.vkf.ch](http://www.vkf.ch)

## Indice

<b>1</b>	<b>Campo d'applicazione</b>	<b>5</b>
<b>2</b>	<b>Principi</b>	<b>5</b>
2.1	Obbligo di garanzia della qualità	5
2.2	Obbligo della documentazione	5
2.3	Grado di garanzia della qualità (GGQ)	5
<b>3</b>	<b>Requisiti</b>	<b>6</b>
3.1	Requisiti generali	6
3.1.1	Organizzazione del progetto	6
3.1.2	Procedura del progetto	6
3.2	Requisiti degli interessati al progetto	6
3.2.1	Requisiti della direzione generale	6
3.2.2	Requisiti dei responsabili della GQ nella protezione antincendio	6
3.2.3	Requisiti dei pianificatori specialisti	6
3.2.4	Requisiti dei pianificatori specialisti della protezione antincendio tecnica	6
3.2.5	Requisiti degli edificatori ed installatori	7
3.3	Gradi di garanzia della qualità (GGQ) per destinazioni d'uso particolari	7
3.3.1	Tabella per la determinazione del GGQ per costruzioni ed impianti con destinazioni d'uso particolari	7
3.4	Gradi di garanzia della qualità (GGQ) per settori parziali con particolari rischi d'incendio	8
3.4.1	Tabella per la determinazione del GGQ per costruzioni ed impianti con settori parziali con particolari rischi d'incendio	8
<b>4</b>	<b>Modalità generali di attuazione</b>	<b>9</b>
4.1	Compiti degli interessati al progetto	9
4.1.1	Compiti dei proprietari e degli utenti (vedi appendice)	9
4.1.2	Compiti della direzione generale	9
4.1.3	Compiti del responsabile GQ nella protezione antincendio	10
4.1.4	Compiti dei pianificatori specialisti	10
4.1.5	Compiti dei pianificatori specialisti della protezione antincendio tecnica	11
4.1.6	Compiti degli edificatori ed installatori	11
4.1.7	Compiti dell'autorità di protezione antincendio	12
<b>5</b>	<b>Attuazione a dipendenza del grado di garanzia della qualità (vedi appendice)</b>	<b>12</b>
5.1	Grado 1 di garanzia della qualità (GGQ 1)	12
5.1.1	Attuazione GGQ 1	13
5.1.2	Organizzazione del progetto GGQ 1 (vedi appendice)	13
5.1.3	Requisiti dei responsabili della GQ protezione antincendio GGQ 1	13
5.1.4	Quadro delle prestazioni del responsabile GQ nella protezione antincendio GGQ 1 (vedi appendice)	13
5.2	Grado 2 di garanzia della qualità (GGQ 2)	13
5.2.1	Attuazione GGQ 2	13
5.2.2	Organizzazione del progetto GGQ 2 (vedi appendice)	14
5.2.3	Requisiti dei responsabili della GQ protezione antincendio GGQ 2	14
5.2.4	Quadro delle prestazioni del responsabile GQ nella protezione antincendio GGQ 2 (vedi appendice)	14
5.3	Grado 3 di garanzia della qualità (GGQ 3)	14
5.3.1	Attuazione GGQ 3	15
5.3.2	Organizzazione del progetto GGQ 3 (vedi appendice)	15
5.3.3	Requisiti dei responsabili della GQ nella protezione antincendio GGQ 3	15
5.3.4	Quadro delle prestazioni del responsabile GQ nella protezione antincendio GGQ 3 (vedi appendice)	15
5.4	Grado 4 di garanzia della qualità (GGQ 4)	16

---

5.4.1	Attuazione GGQ 4	16
5.4.2	Organizzazione del progetto GGQ 4 (vedi appendice)	16
5.4.3	Requisiti dei responsabili della GQ nella protezione antincendio GGQ 4	16
5.4.4	Quadro delle prestazioni del responsabile GQ nella protezione antincendio GGQ 4 (vedi appendice)	17
5.4.5	Requisiti dell'organo di controllo nella protezione antincendio GGQ 4	17
5.4.6	Quadro delle prestazioni dell'organo di controllo GGQ 4	17
<b>6</b>	<b>Ulteriori disposizioni</b>	<b>17</b>
<b>7</b>	<b>Entrata in vigore</b>	<b>18</b>
<b>8</b>	<b>Disposizioni transitorie</b>	<b>18</b>
	<b>Appendice</b>	<b>19</b>

## 1 Campo d'applicazione

Questa direttiva antincendio definisce i requisiti minimi della garanzia della qualità nella protezione antincendio durante tutte le fasi della costruzione e degli impianti. Definisce i processi e regola la collaborazione tra tutte le persone coinvolte e l'autorità di protezione antincendio.

## 2 Principi

### 2.1 Obbligo di garanzia della qualità

1 Tutte le persone, coinvolte durante il ciclo vitale completo della costruzione o dell'impianto, devono assicurare un'efficace garanzia della qualità nella protezione antincendio.

2 Le misure per la garanzia della qualità nella protezione antincendio sono da verificare regolarmente e in caso di bisogno sono da adattare.

3 La garanzia della qualità deve essere verificata con controlli propri oppure esterni.

### 2.2 Obbligo della documentazione

1 Alla consegna delle costruzioni e degli impianti, per salvaguardare l'obbligo di manutenzione, sono da affidare tutti i documenti richiesti ai proprietari.

2 I proprietari e gli utenti sono tenuti a presentare i rispettivi documenti in caso di adeguamenti essenziali.

3 I proprietari devono custodire la rispettiva documentazione fino alla conclusione del ripristino di una costruzione o di un impianto e devono metterla a disposizione dell'autorità di protezione antincendio in caso di necessità.

### 2.3 Grado di garanzia della qualità (GGQ)

1 Le nuove costruzioni nonché le modifiche strutturali e di destinazione d'uso alle costruzioni ed agli impianti vengono suddivise in quattro gradi di garanzia della qualità (GGQ).

2 I requisiti per la garanzia della qualità si conformano ai criteri dei requisiti della protezione antincendio, alle installazioni per la protezione antincendio tecnica nonché alle procedure di prova impiegate. La classificazione avviene in base alla destinazione d'uso, alla geometria del fabbricato (altezza, estensione), al tipo di costruzione e ai rischi particolari d'incendio.

3 In caso di possibile classificazione differente è determinante il grado più alto della garanzia della qualità (GGQ) per la costruzione complessiva o per l'impianto complessivo. In caso di più parti distinte dell'edificio con differente classificazione è possibile stabilire più gradi di garanzia della qualità (GGQ).

4 L'autorità della protezione antincendio definisce il grado di garanzia della qualità (GGQ 1 fino a 4). In caso di motivi aggravanti oppure modifiche del progetto essa può stabilire un grado superiore o inferiore di garanzia della qualità per tutta la costruzione o tutto l'impianto risp. per una parte di essi.

5 L'autorità della protezione antincendio può pretendere misure supplementari di garanzia della qualità in campi specifici per tutta la costruzione o tutto l'impianto risp. per una parte di essi (per es. costruzione in legno, sistemi intumescenti antincendio, protezione antideflagrante).

## **3 Requisiti**

### **3.1 Requisiti generali**

#### **3.1.1 Organizzazione del progetto**

1 Per progetti di nuove costruzioni, di ampliamenti da parte dei locatari, di ristrutturazioni, di risanamenti e di cambiamenti d'uso è da definire una rispettiva organizzazione del progetto.

2 I compiti dell'organizzazione del progetto sono coordinare, fissare le scadenze, pianificare, documentare, condurre e controllare tutte le prestazioni delle persone attive nella pianificazione e nella realizzazione della costruzione o dell'impianto.

#### **3.1.2 Procedura del progetto**

1 Tutte le tappe lavorative richieste e la relativa documentazione per la garanzia della sicurezza antincendio sono da fornire per tempo e in corrispondenza delle tappe da parte dei responsabili.

2 Le tappe lavorative sono da definire in modo specifico al progetto ed all'oggetto, inoltre sono da designare in modo chiaro le responsabilità e l'attribuzione dei compiti.

### **3.2 Requisiti degli interessati al progetto**

#### **3.2.1 Requisiti della direzione generale**

Sono richieste gestione di qualità ed alta competenza dirigenziale, ampie conoscenze specifiche nella pianificazione e nell'attuazione in tutte le discipline coinvolte e nelle loro attività interdisciplinari.

#### **3.2.2 Requisiti dei responsabili della GQ nella protezione antincendio**

1 Sono richieste conoscenze specifiche applicate nella garanzia della qualità per la progettazione, il concorso d'appalto e la realizzazione di costruzioni e d'impianti. Sono richieste inoltre conoscenze delle direttive antincendio in corrispondenza del grado di garanzia della qualità, del procedimento delle autorità e della preparazione e verifica della plausibilità dei documenti (per es. concetti, piani e prove nella protezione antincendio).

2 A dipendenza del grado di garanzia della qualità, il responsabile GQ della protezione antincendio deve essere in possesso del riconoscimento AICAA, quale specialista antincendio risp. esperto antincendio oppure di una formazione equivalente.

#### **3.2.3 Requisiti dei pianificatori specialisti**

Sono richieste buone conoscenze delle prescrizioni antincendio, delle norme e dello stato della tecnica nel rispettivo ramo specifico per la pianificazione specialistica e la direzione lavori specialistica.

#### **3.2.4 Requisiti dei pianificatori specialisti della protezione antincendio tecnica**

1 Sono richieste buone conoscenze delle prescrizioni antincendio, delle norme e dello stato della tecnica nel rispettivo ramo specifico della protezione antincendio tecnica per la pianificazione specialistica e la direzione lavori specialistica.

2 In parte è richiesto il riconoscimento AICAA come pianificatore specialista per la pianificazione d'installazioni della protezione antincendio tecnica (per es. impianti di rivelazione incendio (IRI) e sprinkler (ISP)).

### 3.2.5 Requisiti degli edificatori ed installatori

1 Sono richieste buone conoscenze delle prescrizioni antincendio, delle norme e dello stato della tecnica nel rispettivo ramo specifico per la realizzazione.

2 È richiesto parzialmente il riconoscimento AICAA come ditte specializzate per la realizzazione d'installazioni della protezione antincendio tecnica (per es. impianti di rivelazione incendio (IRI) e sprinkler (ISP)).

### 3.3 Gradi di garanzia della qualità (GGQ) per destinazioni d'uso particolari

#### 3.3.1 Tabella per la determinazione del GGQ per costruzioni ed impianti con destinazioni d'uso particolari

L'autorità di protezione antincendio può in modo specifico all'oggetto stabilire un GGQ superiore o inferiore.

<b>Categorie di altezza dei fabbricati</b> Destinazione d'uso	<b>Fabbricati di altezza ridotta</b>	<b>Fabbricati di altezza media</b>	<b>Edifici alti</b>
<ul style="list-style-type: none"> <li>- abitazione</li> <li>- ufficio</li> <li>- scuola</li> <li>- parcheggio (fuori terra, nel 1o o 2o piano interrato)</li> <li>- agricoltura</li> <li>- industria e artigianato con q fino a 1'000 MJ/m<sup>2</sup></li> </ul>	<b>1</b>	<b>1</b>	<b>2</b>
<ul style="list-style-type: none"> <li>- attività di alloggio [b] e [c]</li> <li>- locali ad alta concentrazione di persone (&gt; 300)</li> <li>- negozi di vendita</li> <li>- parcheggio (interrato nel 3o interrato o inferiore)</li> <li>- industria e artigianato con q maggiore di 1'000 MJ/m<sup>2</sup></li> <li>- depositi a scaffalature alte</li> </ul>	<b>2</b>	<b>2</b>	<b>3</b>
<ul style="list-style-type: none"> <li>- attività di alloggio [a]</li> <li>- costruzioni con destinazione d'uso sconosciuta</li> </ul>	<b>2</b>	<b>3</b>	<b>3</b>

### 3.4 Gradi di garanzia della qualità (GGQ) per settori parziali con particolari rischi d'incendio

#### 3.4.1 Tabella per la determinazione del GGQ per costruzioni ed impianti con settori parziali con particolari rischi d'incendio

L'autorità di protezione antincendio può in modo specifico all'oggetto stabilire, per una costruzione completa risp. per una parte del fabbricato definita in modo chiaro, un GGQ superiore o inferiore.

<b>Rischi d'incendio particolari</b> dimensioni e tipo di costruzione, carico d'incendio	<b>Fabbricati di altezza ridotta</b>	<b>Fabbricati di altezza media</b>	<b>Edifici alti</b>
– parete esterna: rivestimenti e/o coibentazioni termiche in rivestimenti per parete esterna con prodotti edili combustibili	<b>1</b>	<b>2</b>	[1]
– strutture portanti o parti della costruzione formanti compartimento tagliafuoco con prodotti edili combustibili o con incapsulamento	<b>1</b>	<b>2</b>	<b>3</b>
– strutture portanti o parti della costruzione formanti compartimento tagliafuoco con intonaco antincendio a pistola o con sistemi intumescenti antincendio – sostanze pericolose (gas combustibili fino a 1'000 kg; liquidi facilmente combustibili fino a 2'000 l; depositi di pneumatici fino a 60 t; razzi pirotecnici fino a 300 kg; sostanze che in caso d'incendio rappresentano un pericolo per l'uomo, gli animali e l'ambiente, fino al limite del disturbo) – locali o zone a rischio di esplosione	<b>2</b>	<b>2</b>	<b>3</b>
– costruzioni con corti – edifici a doppia facciata – superficie di compartimenti tagliafuoco oltre 7'200 m <sup>2</sup> – somma delle superfici di compartimenti tagliafuoco superiore a 12'000 m <sup>2</sup> – comprova di protezione antincendio con procedure di comprova (in un concetto standard delle prescrizioni antincendio) – alta percentuale di misure di protezione antincendio tecnica e/o aziendale – progetti di trasformazione, risanamento e cambiamento di destinazione d'uso durante l'attuale uso per locali con grande concentrazione di persone (> 300)	<b>2</b>	<b>3</b>	<b>3</b>
– sostanze pericolose (gas combustibili maggiore di 1'000 kg; liquidi facilmente combustibili maggiore di 2'000 l; depositi di pneumatici maggiore di 60 t; razzi pirotecnici maggiore di 300 kg; sostanze che in caso d'incendio rappresentano un pericolo per l'uomo, gli animali e l'ambiente, maggiore del limite del disturbo)	<b>3</b>	[2]	[2]
– concetto di protezione antincendio con l'impiego di procedure di comprova nella protezione antincendio	<b>3</b>	<b>3</b>	<b>3</b>

[1] Nessun impiego secondo la direttiva antincendio "Utilizzo di materiali da costruzione".

[2] Da determinare in modo specifico all'oggetto da parte dell'autorità di protezione antincendio.



## 4 Modalità generali di attuazione

### 4.1 Compiti degli interessati al progetto

#### 4.1.1 Compiti dei proprietari e degli utenti [\(vedi appendice\)](#)

I proprietari e gli utenti di costruzioni e impianti:

- a devono assicurare un'efficace garanzia della qualità nella protezione antincendio, durante il ciclo vitale completo della costruzione o dell'impianto;
- b definiscono gli obiettivi del progetto e determinano in particolare l'uso pianificato della costruzione o dell'impianto concernente la convenzione d'uso;
- c assicurano l'organizzazione specifica del progetto e dell'oggetto e incaricano persone con le competenze specifiche richieste nel campo della protezione antincendio, della gestione del progetto e della garanzia della qualità;
- d incaricano su richiesta dell'autorità della protezione antincendio esperti e ingegneri specialisti nonché un organo di controllo della protezione antincendio;
- e firmano la dichiarazione di concordanza della protezione antincendio, legalmente valida, prima del ritiro della costruzione o dell'impianto e confermano all'autorità della protezione antincendio la completa e ineccepibile attuazione di tutte le misure antincendio pianificate e richieste (se essa non dispone delle necessarie cognizioni specialistiche, si avvale della dichiarazione di concordanza del responsabile GQ della protezione antincendio);
- f provvedono a custodire i rispettivi documenti relativi al dovere di manutenzione e sono responsabili per gli aggiornamenti delle modifiche essenziali;
- g sono per questo responsabili che le strutture per la protezione antincendio edile, tecnica e difensiva nonché per gli impianti tecnici interni siano mantenuti in buono stato e sempre funzionanti, come previsto dalla normativa;
- h provvedono per i controlli del funzionamento, le verifiche integrali, la manutenzione e il ripristino delle installazioni per la protezione antincendio costruttiva, tecnica e difensiva per tutta la durata del loro utilizzo, e documentano tutto nel registro dei controlli sul fabbricato;
- i devono adottare sia a livello di organizzazione, sia a livello di personale, le misure a garantire una sufficiente protezione antincendio;
- j presentano in seguito a progetti di trasformazione, rinnovo e modifica di destinazione d'uso, tutti i documenti a disposizione, come piani, documentazione di revisione della protezione antincendio e il registro dei controlli sul fabbricato oppure provvedono ad una dettagliata registrazione sullo stato della protezione antincendio.

#### 4.1.2 Compiti della direzione generale

La direzione generale:

- a è responsabile dell'attuazione degli obiettivi nella progettazione e nella realizzazione di costruzioni e di impianti;
- b è responsabile della garanzia della qualità nella progettazione e nella realizzazione di costruzioni e di impianti;
- c assicura la comunicazione tra i proprietari e gli utenti nonché le autorità, organizza e coordina il flusso d'informazione tra tutte le persone del progetto;
- d è responsabile per le verifiche integrali ed i collaudi ufficiali intermedi e finali di costruzioni ed impianti;

- e assicura che gli ampliamenti da parte dei locatari siano conformi al concetto predisposto di protezione antincendio per l'ampliamento;
- f è responsabile della completa e professionale pianificazione, del concorso d'appalto, della realizzazione e dell'istruzione dei proprietari e degli utenti. Singoli settori parziali possono essere delegati per l'elaborazione e la sorveglianza a specialisti o edificatori / installatori. La responsabilità principale è comunque della direzione generale, in particolare le attività interdisciplinari tra i singoli artigiani.

#### **4.1.3 Compiti del responsabile GQ nella protezione antincendio**

Il responsabile GQ nella protezione antincendio:

- a è responsabile per la garanzia della qualità durante la progettazione, il concorso d'appalto e la realizzazione di tutte le misure della protezione antincendio costruttiva, tecnica, organizzativa e difensiva;
- b è la prima persona di riferimento nei confronti dell'autorità della protezione antincendio ed è responsabile per la preparazione e l'inoltro di tutti i documenti richiesti inerenti alla protezione antincendio, per es. la domanda di costruzione, l'inizio dei lavori e quelli concernenti l'autorizzazione per la protezione antincendio tecnica nonché le approvazioni. Singoli settori parziali possono essere delegati per l'elaborazione a specialisti o edificatori / installatori specialisti;
- c organizza, pianifica ed esegue le verifiche integrali ed i collaudi ufficiali intermedi e finali di costruzioni e impianti inerenti alla protezione antincendio;
- d è responsabile per la conformità degli ampliamenti da parte dei locatari con il concetto predisposto di protezione antincendio per l'ampliamento;
- e attesta prima del ritiro della costruzione o dell'impianto, con una dichiarazione di concordanza, ai proprietari e all'autorità della protezione antincendio la completa e ineccepibile attuazione di tutte le misure antincendio pianificate e richieste;
- f provvede prima della consegna della costruzione risp. della messa in funzione dell'impianto, per la parte inerente alla protezione antincendio, all'istruzione richiesta ai proprietari ed agli utenti (ev. dell'incaricato della sicurezza nella protezione antincendio) in merito al funzionamento, alla manutenzione preventiva e quella ordinaria della costruzione o dell'impianto;
- g sostiene i proprietari e gli utenti durante la pianificazione delle misure della protezione antincendio organizzativa nonché dell'organizzazione del loro dovere di manutenzione;
- h mette a disposizione del corpo pompieri i documenti necessari nel formato appropriato per la stesura dei documenti per l'intervento;
- i è responsabile della consegna dei piani della protezione antincendio aggiornati all'autorità della protezione antincendio e al corpo pompieri;
- j è responsabile della consegna dei documenti di revisione della protezione antincendio ai proprietari per renderli consapevoli del loro obbligo di manutenzione.

#### **4.1.4 Compiti dei pianificatori specialisti**

I pianificatori specialisti:

- a elaborano l'attuazione del progetto base nel loro campo specifico considerando le attività interdisciplinari in collaborazione con gli altri pianificatori specialisti e gli altri artigiani;
- b sostengono il responsabile GQ nella protezione antincendio nella stesura dei documenti;
- c preparano tutti i documenti richiesti per l'attuazione e la sorveglianza durante la realizzazione nel loro campo specifico (direzione lavori specialistica);

- d organizzano, pianificano ed eseguono singole verifiche specifiche a livello di ogni impresa, nel loro campo d'attività;
- e sostengono il responsabile GQ nella protezione antincendio durante i preparativi e partecipano durante le verifiche integrali ed i collaudi dell'autorità;
- f mettono a disposizione dei proprietari e degli utenti i documenti richiesti del loro campo specifico per la dichiarazione di concordanza nonché i documenti di revisione della protezione antincendio al responsabile GQ nella protezione antincendio, completi e nel formato appropriato;
- g provvedono prima della consegna della costruzione risp. della messa in funzione dell'impianto all'istruzione richiesta ai proprietari ed agli utenti (ev. dell'incaricato della sicurezza nella protezione antincendio) in merito al funzionamento, alla manutenzione preventiva e quella ordinaria dell'impianto progettato.

#### **4.1.5 Compiti dei pianificatori specialisti della protezione antincendio tecnica**

I pianificatori specialisti della protezione antincendio tecnica:

- a concepiscono un'installazione tecnica o difensiva della protezione antincendio considerando le attività interdisciplinari e collaborando con gli altri pianificatori specialisti e gli altri artigiani, sulla base del concetto standard delle prescrizioni antincendio oppure di un concetto di protezione antincendio;
- b preparano tutti i documenti richiesti per l'autorizzazione delle prove della protezione antincendio e la loro attuazione nonché sorvegliano la realizzazione nel loro campo specifico (direzione lavori specialistica);
- c organizzano, pianificano ed eseguono singole verifiche specifiche a livello di ogni impresa, nel loro campo d'attività;
- d sostengono il responsabile GQ nella protezione antincendio durante i preparativi e partecipano durante le verifiche integrali ed i collaudi dell'autorità;
- e mettono a disposizione i documenti richiesti del loro campo specifico per la dichiarazione di concordanza dei proprietari e degli utenti nonché i documenti di revisione della protezione antincendio al responsabile GQ nella protezione antincendio, completi e nel formato appropriato;
- f provvedono prima della consegna della costruzione risp. della messa in funzione dell'impianto all'istruzione richiesta ai proprietari ed agli utenti (ev. dell'incaricato della sicurezza nella protezione antincendio) in merito al funzionamento, alla manutenzione preventiva e quella ordinaria dell'impianto progettato.

#### **4.1.6 Compiti degli edificatori ed installatori**

Gli edificatori ed installatori:

- a realizzano sulla base del progetto in modo professionale e conforme alle prescrizioni l'incarico ricevuto dalla protezione antincendio costruttiva o tecnica considerando le attività interdisciplinari e in collaborazione con gli altri pianificatori specialisti e gli altri artigiani;
- b contribuiscono alle verifiche singole ed a quelle integrali nonché ai collaudi dell'autorità;
- c mettono a disposizione dei proprietari e degli utenti i documenti richiesti della loro opera per la dichiarazione di concordanza nonché i documenti di revisione della protezione antincendio al pianificatore specialista, al pianificatore specialista della protezione antincendio o al responsabile GQ nella protezione antincendio, completi e nel formato appropriato;

- d istruiscono, prima della consegna della costruzione risp. della messa in funzione dell'impianto, i proprietari e gli utenti (ev. l'incaricato della sicurezza nella protezione antincendio) in merito al funzionamento, alla manutenzione preventiva e quella ordinaria della costruzione o dell'impianto.

#### 4.1.7 Compiti dell'autorità di protezione antincendio

L'autorità antincendio:

- a vigila affinché le prescrizioni di protezione antincendio siano rispettate e verifica la completezza, la tracciabilità e la plausibilità dei concetti antincendio rilevanti e delle prove;
- b stabilisce il grado di garanzia della qualità GGQ ed esige le prove della protezione antincendio da inoltrare per l'autorizzazione;
- c prende posizione su richieste, approva concetti e prove di protezione antincendio e può emanare autorizzazioni di protezione antincendio tecnica;
- d può abbinare l'inoltro di prove della protezione antincendio secondo le condizioni e la tempistica;
- e può eseguire collaudi intermedi e finali della protezione antincendio e richiedere verifiche integrali;
- f può richiedere un organo di controllo antincendio indipendente per es. per particolari rischi di incendio e di esplosione, per le analisi sullo stato di costruzioni ed impianti esistenti, per concetti di protezione antincendio speciali o procedure di prova con l'impiego di procedure di prova nella protezione antincendio;
- g può richiedere a seconda del tipo di costruzione un esperto / ingegnere specialista per controlli specifici, per es. per sistemi intumescenti antincendio nella costruzione in acciaio o per costruzioni in legno o facciate in legno con la rispettiva complessità;
- h può richiedere altre misure di garanzia della qualità per settori specifici;
- i può richiedere, in singoli casi, la presa di posizione ai detentori di sistemi, su materiali da costruzione, parti della costruzione, sistemi o costruzioni riconosciuti dall'AICAA, tramite rapporti di esami, disposizioni d'installazione, piani dettagliati, valutazioni sulle deroghe, prese di posizione dei periti di istituti per esami, esami, collaudi e la prova di garanzia della qualità;
- j sostiene i proprietari e gli utenti nella percezione della propria responsabilità rispetto alla sicurezza antincendio;
- k può controllare le costruzioni e gli impianti e delegare compiti a terzi (uffici specializzati o specialisti).

## 5 Attuazione a dipendenza del grado di garanzia della qualità

[\(vedi appendice\)](#)

### 5.1 Grado 1 di garanzia della qualità (GGQ 1)

Le costruzioni e gli impianti del grado 1 di garanzia della qualità:

- a sono piccoli, semplici e con poche unità d'uso;
- b presentano nessun rischio maggiorato d'incendio inerente all'utilizzo o al tipo di costruzione.

### 5.1.1 Attuazione GGQ 1

- 1 La sicurezza antincendio è garantita attraverso il concetto standard delle prescrizioni della protezione antincendio.
- 2 Sono da eseguire i piani di protezione antincendio.
- 3 I piani di protezione antincendio devono essere eseguiti solamente su richiesta dell'autorità di protezione antincendio per case unifamiliari, costruzioni annesse, costruzioni agricole ed edifici con dimensioni piccole.
- 4 Le prove della protezione antincendio vengono eseguite senza l'impiego di procedure di prova nella protezione antincendio.
- 5 Prima della consegna è da rilasciare ai proprietari almeno una copia della documentazione di revisione della protezione antincendio.
- 6 Su richiesta dell'autorità della protezione antincendio sono da mettere a disposizione i piani protezione antincendio nel numero richiesto e nel formato appropriato.

### 5.1.2 **Organizzazione del progetto GGQ 1** ([vedi appendice](#))

- 1 Nell'organizzazione del progetto GGQ 1 la direzione generale si assume di norma i compiti del responsabile GQ nella protezione antincendio secondo la [cifra 3.2.2](#) ed è responsabile per la garanzia della qualità nella protezione antincendio.
- 2 Per supportare il responsabile GQ nella protezione antincendio sono da consultare dove è necessario pianificatori specialisti per progetti specifici e pianificatori specialisti della protezione antincendio tecnica.

### 5.1.3 **Requisiti dei responsabili della GQ protezione antincendio GGQ 1**

- 1 Sono richieste conoscenze pratiche nella garanzia della qualità in progetti e realizzazioni.
- 2 Sono richieste buone conoscenze delle prescrizioni antincendio e delle procedure delle autorità.
- 3 Sono richieste conoscenze specifiche per eseguire i piani di protezione antincendio e l'attuazione delle prescrizioni antincendio specifiche per il progetto.

### 5.1.4 **Quadro delle prestazioni del responsabile GQ nella protezione antincendio GGQ 1** ([vedi appendice](#))

- 1 Le prestazioni nel grado di garanzia della qualità GGQ 1 vengono suddivise in prestazioni di base e prestazioni specifiche.
- 2 Il quadro delle prestazioni è da adattare alle esigenze specifiche dell'oggetto della costruzione o dell'impianto.

## 5.2 **Grado 2 di garanzia della qualità (GGQ 2)**

Le costruzioni e gli impianti del grado 2 di garanzia della qualità:

- a sono piccole fino a media grandezza, con più, diverse o estese unità d'uso;
- b possono presentare rischi d'incendio più alti inerenti all'utilizzo o al tipo di costruzione.

### 5.2.1 Attuazione GGQ 2

- 1 La sicurezza antincendio è garantita attraverso il concetto standard delle prescrizioni della protezione antincendio o un concetto di protezione antincendio.

- 2 Sono da eseguire i piani della protezione antincendio e, dove si diverge dal concetto standard delle prescrizioni antincendio, anche un concetto di protezione antincendio.
- 3 Singole e indipendenti prove della protezione antincendio possono essere condotte con l'impiego di procedure di prova nella protezione antincendio.
- 4 Prima della consegna è da rilasciare ai proprietari almeno una copia della documentazione di revisione della protezione antincendio.
- 5 Su richiesta dell'autorità della protezione antincendio sono da mettere a disposizione i piani del concetto di protezione antincendio nel numero richiesto e nel formato appropriato.

### 5.2.2 Organizzazione del progetto GGQ 2 ([vedi appendice](#))

- 1 Nell'organizzazione del progetto GGQ 2 uno specialista della protezione antincendio AICAA o una persona con una formazione equivalente si assume i compiti del responsabile GQ della protezione antincendio secondo la [cifra 3.2.2](#) ed è responsabile per la garanzia della qualità nella protezione antincendio.
- 2 Per supportare il responsabile GQ nella protezione antincendio sono da consultare dove è necessario pianificatori specialisti per progetti specifici e pianificatori specialisti della protezione antincendio tecnica.
- 3 È richiesto un esperto della protezione antincendio AICAA o una persona con una formazione equivalente per le prove della protezione antincendio con l'impiego di procedure di prova nella protezione antincendio.
- 4 Possono essere richiesti ingegneri specialisti o ulteriori esperti in settori specifici a seconda del concetto di protezione antincendio o del tipo di costruzione.

### 5.2.3 Requisiti dei responsabili della GQ protezione antincendio GGQ 2

- 1 Sono richieste buone conoscenze pratiche nella garanzia della qualità in progetti e realizzazioni.
- 2 Sono richieste ottime conoscenze delle prescrizioni antincendio e delle procedure delle autorità.
- 3 Sono richieste ottime conoscenze specifiche per eseguire i piani della protezione antincendio, ev. del concetto di protezione antincendio, l'attuazione delle prescrizioni antincendio specifiche per il progetto nonché la verifica delle prove della protezione antincendio, ev. con l'impiego di procedure di prova nella protezione antincendio, in merito alla plausibilità e ai parametri del concetto di protezione antincendio.
- 4 Il responsabile GQ della protezione antincendio è uno [specialista della protezione antincendio](#) riconosciuto dall'AICAA o può disporre di una formazione equivalente.

### 5.2.4 Quadro delle prestazioni del responsabile GQ nella protezione antincendio GGQ 2 ([vedi appendice](#))

- 1 Le prestazioni nel grado di garanzia della qualità GGQ 2 vengono suddivise in prestazioni di base e prestazioni specifiche.
- 2 Il quadro delle prestazioni è da adattare alle esigenze specifiche dell'oggetto della costruzione o dell'impianto.

## 5.3 Grado 3 di garanzia della qualità (GGQ 3)

Le costruzioni e gli impianti del grado 3 di garanzia della qualità:

- a sono di media grandezza fino a grandi e con molte, diverse o estese unità d'uso;
- b presentano rischi maggiorati d'incendio inerenti all'utilizzo o al tipo di costruzione.

### 5.3.1 **Attuazione GGQ 3**

- 1 La sicurezza antincendio è garantita attraverso il concetto standard delle prescrizioni della protezione antincendio o un concetto di protezione antincendio, ev. con l'impiego di procedure di comprova nella protezione antincendio.
- 2 Sono da eseguire i piani della protezione antincendio ed ev. un concetto di protezione antincendio.
- 3 Le prove della protezione antincendio, anche interdipendenti, possono essere condotte con l'impiego di procedure di comprova nella protezione antincendio.
- 4 Prima della consegna ai proprietari è da rilasciare loro almeno una copia della documentazione di revisione della protezione antincendio.
- 5 Su richiesta dell'autorità della protezione antincendio sono da mettere a disposizione i piani del concetto di protezione antincendio nel numero richiesto e nel formato appropriato.

### 5.3.2 **Organizzazione del progetto GGQ 3** ([vedi appendice](#))

- 1 Nell'organizzazione del progetto GGQ 3 un esperto della protezione antincendio AICAA o una persona con una formazione equivalente si assume i compiti del responsabile GQ della protezione antincendio secondo la [cifra 3.2.2](#) ed è responsabile per la garanzia della qualità nella protezione antincendio.
- 2 Per supportare il responsabile GQ nella protezione antincendio sono da consultare dove è necessario pianificatori specialisti per progetti specifici e pianificatori specialisti della protezione antincendio tecnica.
- 3 Possono essere richiesti ingegneri specialisti o ulteriori esperti in settori specifici a seconda del concetto di protezione antincendio o del tipo di costruzione.

### 5.3.3 **Requisiti dei responsabili della GQ nella protezione antincendio GGQ 3**

- 1 Sono richieste ottime conoscenze pratiche nella garanzia della qualità in progetti e realizzazioni.
- 2 Sono richieste ottime conoscenze delle prescrizioni antincendio, le quali stanno alla base degli obiettivi di protezione nonché delle procedure delle autorità.
- 3 Sono richieste ottime conoscenze specifiche per eseguire i piani della protezione antincendio e di un piano di concetto di protezione antincendio, e l'attuazione delle prescrizioni antincendio specifiche per il progetto. Inoltre redige le prove della protezione antincendio, ev. con l'impiego di procedure di comprova risp. esegue la verifica delle prove della protezione antincendio, ev. con l'impiego di procedure di comprova, in merito alla plausibilità ed ai parametri del concetto protezione antincendio.
- 4 Il responsabile GQ della protezione antincendio è un [esperto della protezione antincendio](#) riconosciuto dall'AICAA o può disporre di una formazione equivalente.

### 5.3.4 **Quadro delle prestazioni del responsabile GQ nella protezione antincendio GGQ 3** ([vedi appendice](#))

- 1 Le prestazioni nel grado di garanzia della qualità GGQ 3 vengono suddivise in prestazioni di base e prestazioni specifiche.
- 2 Il quadro delle prestazioni è da adattare alle esigenze specifiche dell'oggetto della costruzione o dell'impianto.

## 5.4 Grado 4 di garanzia della qualità (GGQ 4)

Le costruzioni e gli impianti del grado 4 di garanzia della qualità:

- a sono grandi e con molte, diverse e estese unità d'uso;
- b presentano alti rischi d'incendio inerenti all'utilizzo e al tipo di costruzione.

### 5.4.1 Attuazione GGQ 4

- 1 L'autorità della protezione antincendio può far verificare da un organo di controllo indipendente della protezione antincendio, la sicurezza antincendio parziale o completa, a dipendenza dell'utilizzo, della concentrazione di persone, della complessità della protezione antincendio tecnica e del rischio d'incendio.
- 2 L'autorità della protezione antincendio stabilisce il settore da verificare e concorda, con l'organo di controllo della protezione antincendio proposto, il quadro dettagliato delle prestazioni dell'organo di controllo della protezione antincendio.
- 3 La sicurezza antincendio è garantita attraverso il concetto standard delle prescrizioni della protezione antincendio o un concetto di protezione antincendio, ev. con l'impiego di procedure di comprova nella protezione antincendio.
- 4 Sono da eseguire i piani della protezione antincendio e un concetto di protezione antincendio.
- 5 Le comprove della protezione antincendio, anche interdipendenti, possono essere condotte con l'impiego di procedure di comprova nella protezione antincendio.
- 6 Prima della consegna è da rilasciare ai proprietari almeno una copia della documentazione di revisione della protezione antincendio.
- 7 Su richiesta dell'autorità della protezione antincendio sono da mettere a disposizione i piani del concetto aggiornati nel formato e numero indispensabili.

### 5.4.2 **Organizzazione del progetto GGQ 4** ([vedi appendice](#))

- 1 Nell'organizzazione del progetto GGQ 4 un esperto della protezione antincendio si assume i compiti del responsabile GQ nella protezione antincendio secondo la [cifra 3.2.2](#) ed è responsabile per la garanzia della qualità nella protezione antincendio.
- 2 Per supportare il responsabile GQ nella protezione antincendio sono da consultare dove è necessario pianificatori specialisti per progetti specifici e pianificatori specialisti della protezione antincendio tecnica.
- 3 Un organo di controllo indipendente della protezione antincendio verifica la sicurezza antincendio di una costruzione o di un impianto in base al settore di valutazione prestabilito e redige il rapporto a mano dei proprietari e dell'autorità di protezione antincendio.
- 4 Possono essere richiesti ingegneri specialisti o ulteriori esperti in settori specifici a seconda del concetto di protezione antincendio o del tipo di costruzione.

### 5.4.3 **Requisiti dei responsabili della GQ nella protezione antincendio GGQ 4**

- 1 Sono richieste ottime conoscenze pratiche nella garanzia della qualità in progetti e realizzazioni.
- 2 Sono richieste ottime conoscenze delle prescrizioni antincendio, le quali stanno alla base degli obiettivi di protezione nonché delle procedure delle autorità.



3 Sono richieste ottime conoscenze specifiche per eseguire i piani della protezione antincendio e di un piano di concetto di protezione antincendio, e l'attuazione delle prescrizioni antincendio specifiche per il progetto. Inoltre redige le prove della protezione antincendio, ev. con l'impiego di procedure di prova, risp. esegue la verifica delle prove della protezione antincendio, ev. con l'impiego di procedure di prova, in merito alla plausibilità e ai parametri del concetto protezione antincendio.

4 Il responsabile GQ della protezione antincendio è un [esperto della protezione antincendio](#) riconosciuto dall'AICAA o può disporre di una formazione equivalente.

#### **5.4.4 Quadro delle prestazioni del responsabile GQ nella protezione antincendio GGQ 4 (vedi appendice)**

1 Le prestazioni nel grado di garanzia della qualità GGQ 4 vengono suddivise in prestazioni di base e prestazioni specifiche.

2 Il quadro delle prestazioni è da adattare alle esigenze specifiche dell'oggetto della costruzione o dell'impianto.

#### **5.4.5 Requisiti dell'organo di controllo nella protezione antincendio GGQ 4**

1 Sono richieste le conoscenze a livello di esperti nel campo specifico richiesto e per la problematica complessa della protezione antincendio tecnica quelle appropriate e comprovate.

2 Sono richieste ottime conoscenze delle prescrizioni antincendio, le quali stanno alla base degli obiettivi di protezione nonché delle procedure delle autorità.

3 In qualità di perito è una persona legalmente indipendente dall'autorità della protezione antincendio nonché dagli interessati (secondo [la norma antincendio, articolo 3](#)).

#### **5.4.6 Quadro delle prestazioni dell'organo di controllo GGQ 4**

L'organo di controllo della protezione antincendio:

- a verifica in base al quadro stabilito delle prestazioni, tutte le costruzioni o impianti, oppure settori parziali, di cui per es. analisi sullo stato, concetti di protezione antincendio o prove di protezione antincendio con l'impiego di procedure di prova nella protezione antincendio;
- b valuta sulla base degli obiettivi di protezione i concetti di protezione antincendio specifici all'oggetto e rilascia raccomandazioni, indica i difetti e segnala le possibilità di miglioramento;
- c effettua i controlli della costruzione grezza e quelli finali su richiesta dell'autorità di protezione antincendio e accompagna le verifiche integrali ed i collaudi delle autorità;
- d redige i propri rapporti di controllo e i protocolli a mano dei proprietari e dell'autorità di protezione antincendio.

## **6 Ulteriori disposizioni**

Gli atti normativi, le pubblicazioni e i "documenti sullo stato della tecnica" da osservare a complemento della presente direttiva antincendio sono riportati nell'elenco, periodicamente aggiornato, della Commissione Tecnica dell'AICAA (AICAA, Casella postale, 3001 Berna oppure <http://www.praever.ch/it/bs/vs>).

## 7 Entrata in vigore

La presente direttiva antincendio viene dichiarata vincolante con delibera dell'autorità competente del Concordato intercantonale concernente l'eliminazione degli ostacoli tecnici al commercio (CIOTC) del 18 settembre 2014, con entrata in vigore il 1° gennaio 2015. L'obbligatorietà è valida per tutti i cantoni.

## 8 Disposizioni transitorie

Per la comprova della qualifica come responsabile GQ nella protezione antincendio valgono i seguenti periodi transitori dopo l'entrata in vigore della presente direttiva:

- a 5 anni per il riconoscimento come specialista protezione antincendio AICAA ([vedi 5.2.3, cpv. 4](#));
- b 5 anni per il riconoscimento come esperto protezione antincendio AICAA ([vedi 5.3.3, cpv. 4](#) e [5.4.3, cpv. 4](#)).

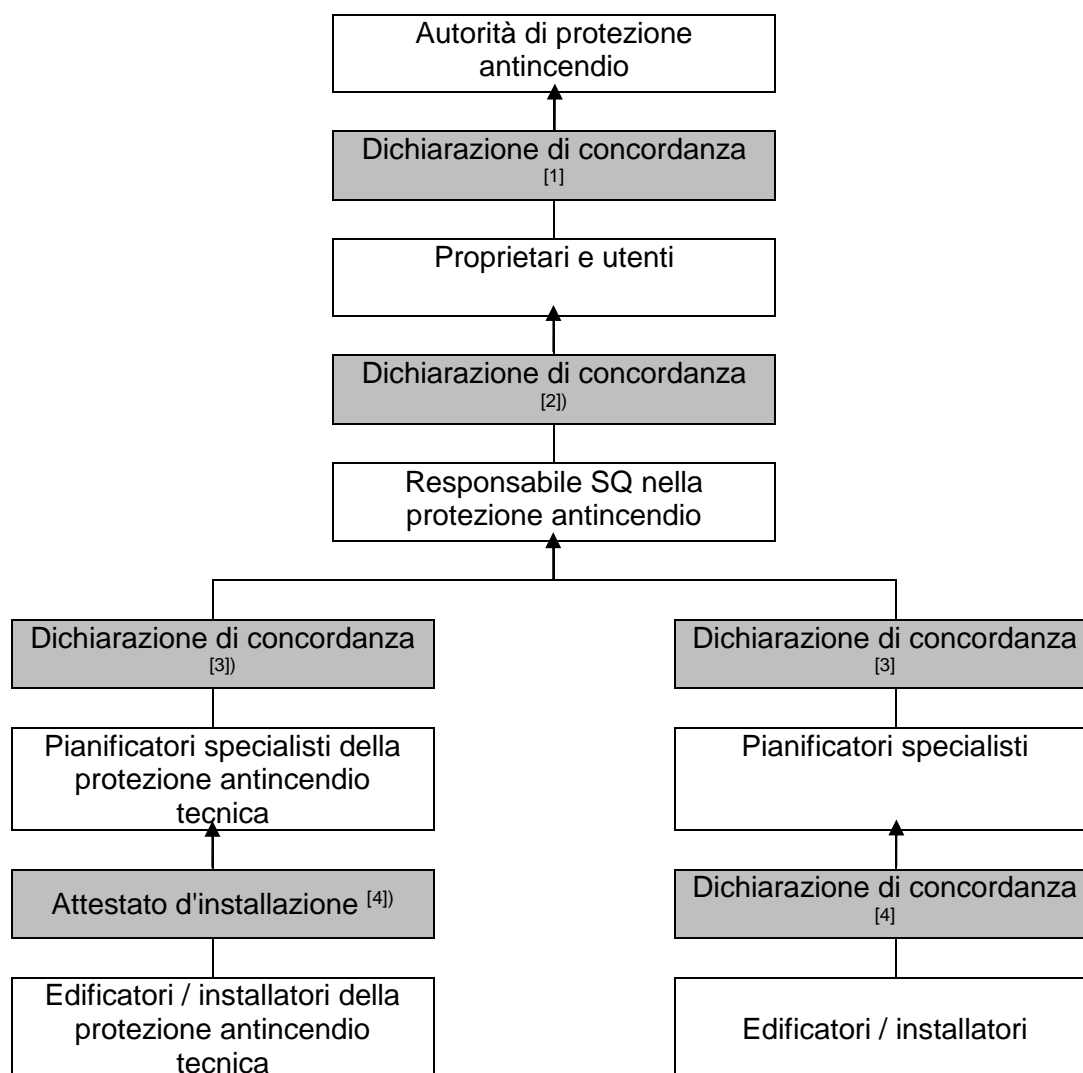
## Appendice

Le esposizioni nell'appendice spiegano singole disposizioni delle direttive, senza rivendicare un valore autonomo o un valore aggiuntivo alle prescrizioni.

### cifra 4.1.1 Compiti dei proprietari e degli utenti (capoverso e)

Una dichiarazione di concordanza deve comprendere i principi più importanti ed i punti convalidati con la firma legalmente valida nonché i documenti richiesti come allegati, per es. l'attestato d'utilizzazione AICAA.

Il principio della dichiarazione di concordanza può essere strutturato in funzione del grado nel modo seguente:



#### Note:

[1] La dichiarazione di concordanza dei proprietari e degli utenti può per es. avvalersi della dichiarazione di concordanza del responsabile GQ della protezione antincendio.

[2] La dichiarazione di concordanza del responsabile GQ della protezione antincendio può avvalersi per es. della dichiarazione di concordanza del pianificatore specialista / pianificatore specialista della protezione antincendio tecnica nonché delle norme, direttive, documenti sullo stato della tecnica, piani d'attuazione approvati e dettagli d'attuazione e la loro certificazione sulla qualità.

[3] La dichiarazione di concordanza del pianificatore specialista (risp. del pianificatore specialista della protezione antincendio tecnica) può avvalersi per es. del suo contratto come pianificatore, della dichiarazione di concordanza dell'edificatore / installatore nonché delle norme, direttive, documenti sullo stato della tecnica, piani d'attuazione approvati e dettagli d'attuazione e la loro certificazione sulla qualità.

[4] La dichiarazione di concordanza dell'edificatore / installatore può avvalersi per es. del suo contratto d'appalto, della dichiarazione di concordanza del detentore del sistema di un attestato d'utilizzazione AICAA (risp. dell'utilizzo protezione antincendio dell'AICAA con le disposizioni pertinenti all'installazione) nonché delle norme, direttive, documenti sullo stato della tecnica, piani d'attuazione approvati e dettagli d'attuazione e la loro certificazione sulla qualità. La concordanza può anche essere fornita mediante l'attestato d'installazione o la comprova della sicurezza.

### cifra 5 Attuazione a dipendenza del grado di garanzia della qualità

Attuazione del grado di garanzia della qualità	GGQ 1	GGQ 2	GGQ 3	GGQ 4
- direzione generale	●[1]	●	●	●
- responsabile GQ protezione antincendio	●[1]	●	●	●
- specialista protezione antincendio AICAA	○	●		
- esperto protezione antincendio AICAA			●	●
- organo di controllo protezione antincendio			○	●
- pianificatori specialisti	●	●	●	●
- pianificatori specialisti protezione antincendio tecnica	○[2]	●[2]	●[2]	●[2]
- InSi protezione antincendio		○	●[3]	●[3]
- accordo sull'utilizzo	●	●	●	●
- concetto garanzia della qualità protezione antincendio	○	●	●	●
- piani concetto protezione antincendio	○	●	●	●
- piani protezione antincendio	●[4]	●	●	●
- concetto protezione antincendio		○	○	●
- concetto di protezione antincendio con l'impiego di procedure di comprova nella protezione antincendio	non ammesso	non ammesso	ammesso	ammesso
- controllo saltuario del concorso d'appalto	●			
- controllo sistematico del concorso d'appalto	○	●		
- controllo dettagliato del concorso d'appalto		○	●	●
- comprove protezione antincendio	●	●	●	●
- comprove di protezione antincendio con l'impiego di procedure di comprova nella protezione antincendio	non ammesso	ammesso [5]	ammesso	ammesso
- concetto sicurezza antincendio sul cantiere	○	○[6]	●[6]	●[6]
- controllo saltuario dell'attuazione	●			
- controllo sistematico dell'attuazione	○	●		
- controllo dettagliato dell'attuazione		○	●	●
- matrice per comandi antincendio	○	●	●	●
- verifiche singole impianti tecnici domestici	●	●	●	●
- verifiche singole delle installazioni della prot. antincendio tecnica	●	●	●	●
- verifiche integrali	○	●	●	●
- istruzione impianti tecnici domestici	●	●	●	●
- istruzione delle installazioni della protezione antincendio tecnica	●	●	●	●
- documenti revisione protezione antincendio	●[4]	●	●	●
- piani revisione protezione antincendio	●[4]	●	●	●
- piani vie di fuga e di soccorso	○	○[7]	○[7]	○[7]

Attuazione del grado di garanzia della qualità	GGQ 1	GGQ 2	GGQ 3	GGQ 4
– documenti intervento per il corpo pompieri		○	●[3]	●[3]
– rapporto di controllo protezione antincendio			○	○
– rapporto di controllo dell'organo di controllo della prot. antin.			○	●
– dichiarazione della concordanza protezione antincendio	●	●	●	●
– registro dei controlli sul fabbricato	○	●	●	●
– garanzia qualità prot. ant. su tutta la durata compless. d'utilizzo	●	●	●	●
– capitolato d'oneri InSi protezione antincendio		○	●[3]	●[3]
– manutenzione preventiva ed ordinaria delle installazioni della protezione antincendio tecnica	●	●	●	●
– contratti di manutenzione delle installazioni della protezione antincendio tecnica	○	○	○	○
– manuten. preventiva ed ordinaria degli impianti tecnici domestici	●	●	●	●
– contratti di manutenzione degli impianti tecnici domestici	○	○	○	○

**Note:**

- raccomandato      ● richiesto

[1] Nel GGQ 1 la direzione generale è normalmente anche il responsabile GQ protezione antincendio.

[2] Parzialmente sono richiesti pianificatori specialisti / ditte specializzate (per es. IRI, ISP) riconosciuti dall'AICAA per le installazioni della protezione antincendio tecnica.

[3] Su richiesta dell'autorità competente.

[4] Solo su richiesta dell'autorità competente per case unifamiliari, costruzioni annesse, costruzioni agricole e fabbricati di altezza ridotta.

[5] Comprove protezione antincendio con l'impiego di procedure di comprova nella protezione antincendio non interdipendenti.

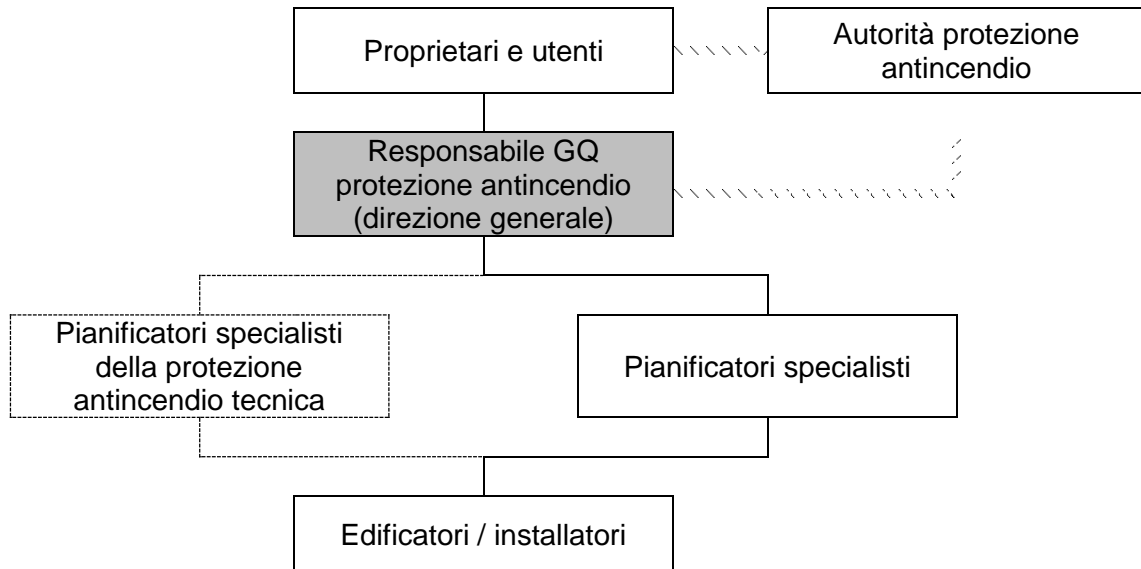
[6] Può essere richiesto dall'autorità di protezione antincendio per progetti di ristrutturazione, rinnovo e cambio di utilizzo in parallelo all'attuale uso.

[7] Richiesto per attività di alloggio.

I documenti di revisione della protezione antincendio completi ed aggiornati sono da trasmettere ai proprietari al più tardi entro tre mesi dalla consegna (vale in generale per le [cifre 5.1.1](#), [5.2.1](#), [5.3.1](#) e [5.4.1](#)).

### cifra 5.1.2 Organizzazione del progetto GGQ 1

L'organigramma indica le possibili subordinazioni contrattuali e specialistiche nonché il rapporto di comunicazione tra gli interessati:



Legenda:

- possibile subordinazione contrattuale e specialistica nonché relazione comunicativa
- - - - - relazione comunicativa

L'organizzazione del progetto è da adattare per:

- progetto costruttivo semplice: l'organizzazione del progetto può essere ridotta. Una persona può esercitare anche più funzioni nello stesso progetto;
- progetto costruttivo con installazioni della protezione antincendio tecnica (per es. IRI, ISP): i pianificatori specialisti richiesti sono da coinvolgere nell'organizzazione del progetto (tratteggiato nell'organigramma);
- progetto costruttivo con garanzia della qualità in settori specifici (per es. costruzione in legno, sistemi intumescenti antincendio): gli specialisti richiesti sono da coinvolgere nell'organizzazione del progetto.

### cifra 5.1.4 Quadro delle prestazioni del responsabile GQ nella protezione antincendio GGQ 1

#### **Prestazioni di base GGQ 1**

- Verificare la formulazione della necessità e la strategia di soluzione dei proprietari e degli utenti, chiarire la problematica e la tracciabilità costruttiva, organizzativa e giuridica. Contribuire alla definizione degli utilizzi, degli obiettivi di protezione e dell'entità del progetto nella protezione antincendio costruttiva, tecnica, organizzativa e difensiva.
- Sostenere i proprietari e gli utenti nell'allestimento dell'organizzazione del progetto, nella definizione dei compiti e nello stabilire le competenze per la pianificazione e l'attuazione delle misure della protezione antincendio costruttiva, tecnica, organizzativa e difensiva.
- Concepire il progetto preliminare comprendendo gli obiettivi subordinati e le condizioni quadro nonché nell'osservanza dei criteri per i requisiti della protezione antincendio. Presentare e valutare le varianti per l'applicazione delle misure antincendio all'oggetto specifico e la preparazione dei piani di protezione antincendio, come base per l'ulteriore pianificazione.

- 4 Stabilire il concetto della garanzia della qualità e analizzare i punti fondamentali della garanzia della qualità nella progettazione e nella realizzazione. Elaborare il concetto per la sicurezza antincendio sul cantiere.
- 5 Verificare con controlli saltuari ed adattare l'attuazione integrale dei concetti dei pianificatori specialisti considerando le attività comuni importanti e i piani di protezione antincendio.
- 6 Preparare i documenti per la procedura del permesso di costruzione incl. ev. i piani di protezione antincendio. Coordinare gli interessati al progetto e la prima persona da contattare rispetto alle autorità della protezione antincendio.
- 7 Preparare o verificare saltuariamente i documenti del concorso d'appalto in merito alle principali attività interdisciplinari ed ai requisiti fondamentali della protezione antincendio. Verificare le varianti delle ditte in riguardo all'attuazione delle misure della protezione antincendio e dei prodotti utilizzati.
- 8 Redigere il programma della tempistica e delle scadenze per la pianificazione e la realizzazione incl. il tempo richiesto per i permessi dell'autorità, la messa in funzione degli impianti, le verifiche integrali, l'eliminazione dei difetti e i collaudi dell'autorità.
- 9 Stabilire le misure della garanzia della qualità sulla base del concetto della garanzia della qualità e dei punti fondamentali della garanzia della qualità. Redigere il concetto per la documentazione di revisione della protezione antincendio.
- 10 Verificare al minimo saltuariamente l'attuazione delle condizioni fondamentali della protezione antincendio nei piani della realizzazione e in dettaglio, coordinare ed armonizzare i pianificatori specialisti risp. gli edificatori ed installatori delle singole opere. Redigere ed inoltrare le comprese della protezione antincendio richieste nonché le domande per l'autorizzazione della protezione antincendio tecnica a mano dell'autorità di protezione antincendio.
- 11 Sorvegliare al minimo saltuariamente e controllare la realizzazione della costruzione, in particolare quella secondo i piani ed a regola d'arte delle misure importanti della protezione antincendio nonché il corretto impiego di materiali da costruzione, parti della costruzione, sistemi e costruzioni riconosciuti dall'AICAA.
- 12 Organizzare, pianificare ed eseguire la messa in funzione, le verifiche integrali, l'eliminazione dei difetti ed i collaudi dell'autorità. Preparare e consegnare ai proprietari i documenti della revisione della protezione antincendio ed il registro dei controlli sul fabbricato.
- 13 Assicurare che i proprietari e gli utenti siano stati istruiti in merito alla manutenzione preventiva ed ai lavori di manutenzione ordinaria della protezione antincendio costruttiva, degli impianti della protezione antincendio tecnica e degli impianti tecnici interni, e/o che la manutenzione sia garantita per mezzo di un contratto di manutenzione.
- 14 Redigere e firmare la dichiarazione di concordanza protezione antincendio a mano dell'autorità di protezione antincendio.

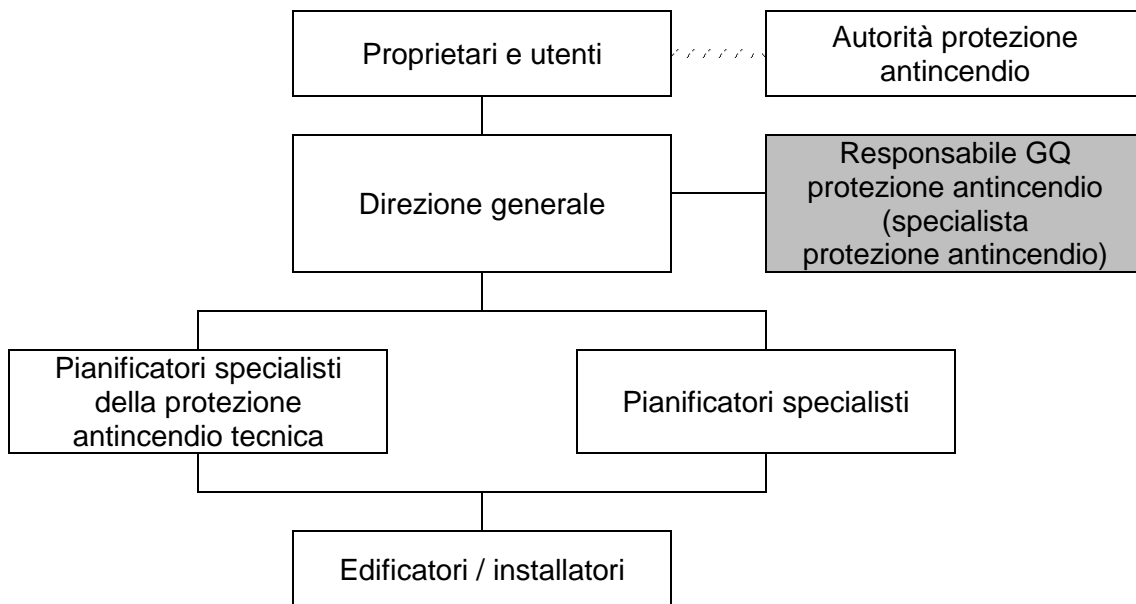
**Prestazioni specifiche GGQ 1**

- 1 Visionare ed analizzare i documenti della costruzione, l'inventario e l'analisi, le analisi dello stato ed i rilevamenti.
  - 2 Stabilire gli obiettivi di protezione per l'oggetto specifico nella protezione antincendio in accordo con i proprietari e gli utenti ed ev. con l'autorità di protezione antincendio.
  - 3 Controllare ed accordare gli ampliamenti da parte dei locatari con il concetto a livello superiore della protezione antincendio dell'ampliamento di base.
  - 4 Sostenere la preparazione dei documenti per l'intervento del corpo pompieri in collaborazione con i proprietari e gli utenti e la competente autorità. Verificare i documenti richiesti, come i dati sull'oggetto, lista degli indirizzi, piano d'accesso, piani dell'edificio o liste di stoccaggio.
  - 5 Preparare il concetto di protezione antincendio, i piani di protezione antincendio, i documenti dell'intervento o i piani delle vie di fuga e di soccorso.
  - 6 Verificare sistematicamente o dettagliatamente i documenti sul concorso d'appalto e controllare i piani d'attuazione dei pianificatori specialisti in riguardo alle attività interdisciplinari ed alle misure di protezione antincendio nonché l'impiego corretto di materiali da costruzione, parti di costruzione, sistemi e costruzioni riconosciuti dall'AICAA.
  - 7 Sostenere la direzione lavori nella prevenzione dei difetti per es. sensibilizzando i pianificatori specialisti, formando la direzione lavori e gli edificatori ed installatori, preparando una guida per l'attuazione della protezione antincendio.
  - 8 Sostenere la direzione lavori nella prevenzione dei difetti durante gli ampliamenti da parte dei locatari per es. sensibilizzando i pianificatori specialisti, formando la direzione lavori e gli edificatori ed installatori, preparando una guida per l'attuazione della protezione antincendio per gli ampliamenti da parte dei locatari.
  - 9 Preparare i documenti richiesti e richiedere le approvazioni da parte dell'autorità di protezione antincendio per l'impiego in casi singoli di materiali da costruzione, parti della costruzione, sistemi e costruzioni.
  - 10 Verificare le descrizioni sul funzionamento dei dispositivi tecnici della protezione antincendio, preparare il concetto e la matrice per i comandi antincendio.
  - 11 Sorvegliare sistematicamente o dettagliatamente e controllare la realizzazione della costruzione, in particolare quella secondo i piani ed a regola d'arte delle misure della protezione antincendio nonché il corretto impiego di materiali da costruzione, parti della costruzione, sistemi e costruzioni riconosciuti dall'AICAA.
  - 12 Preparare il capitolato d'oneri delle installazioni per il corpo pompieri come posti di servizio, superfici libere, di movimento e di collocamento, interfoni nel fabbricato ecc.
- Ev. sono necessarie altre prestazioni all'oggetto specifico.



## cifra 5.2.2 Organizzazione del progetto GGQ 2

L'organigramma indica le possibili subordinazioni contrattuali e specialistiche nonché il rapporto di comunicazione tra gli interessati:



Legenda:

———— possibile subordinazione contrattuale e specialistica nonché relazione comunicativa

////////// relazione comunicativa

L'organizzazione del progetto è da adattare per:

- progetto costruttivo semplice: l'organizzazione del progetto può essere ridotta. Una persona può esercitare anche più funzioni nello stesso progetto;
- progetto costruttivo con singole prove della protezione antincendio non interdipendenti, le quali vengono eseguite con l'impiego di procedure di prova nella protezione antincendio: l'esperto della protezione antincendio AICAA richiesto o una persona con la formazione equivalente è da coinvolgere nell'organizzazione del progetto;
- progetto costruttivo con garanzia della qualità in settori specifici (per es. costruzione in legno, sistemi intumescenti antincendio): gli specialisti richiesti sono da coinvolgere nell'organizzazione del progetto.

## cifra 5.2.4 Quadro delle prestazioni del responsabile GQ nella protezione antincendio GGQ 2

### **Prestazioni di base GGQ 2**

- 1 Verificare l'esigenza formulata e la strategia di soluzione dei proprietari e degli utenti, chiarire la problematica e la tracciabilità costruttiva, organizzativa e giuridica. Contribuire alla definizione degli utilizzi, degli obiettivi di protezione e dell'entità del progetto nella protezione antincendio costruttiva, tecnica, organizzativa e difensiva.
- 2 Sostenere i proprietari e gli utenti nell'allestimento dell'organizzazione del progetto, nella definizione dei compiti e nello stabilire le competenze per la pianificazione e l'attuazione delle misure della protezione antincendio costruttiva, tecnica, organizzativa e difensiva.
- 3 Concepire il progetto preliminare per la parte della protezione antincendio comprendendo gli obiettivi subordinati e le condizioni quadro nonché nell'osservanza dei criteri per i requisiti della protezione antincendio. Presentare e valutare le varianti per l'applicazione delle misure antincendio all'oggetto specifico e la preparazione dei piani di protezione antincendio oppure del concetto di protezione antincendio con i relativi piani, come base per l'ulteriore pianificazione.
- 4 Sostenere la direzione lavori nello stabilire il concetto della garanzia della qualità e analizzare i punti fondamentali della garanzia della qualità nella progettazione e nella realizzazione. Elaborare il concetto per la sicurezza antincendio sul cantiere.
- 5 Verificare al minimo saltuariamente ed adattare l'attuazione integrale dei concetti dei pianificatori specialisti considerando le attività comuni e il concetto di protezione antincendio e/o i piani di protezione antincendio.
- 6 Preparare i documenti per la parte della protezione antincendio inerenti alla procedura del permesso di costruzione incl. i piani di protezione antincendio o del concetto di protezione antincendio con i piani di protezione antincendio. Coordinare gli interessati al progetto e la prima persona da contattare rispetto alle autorità della protezione antincendio.
- 7 Verificare al minimo saltuariamente i documenti del concorso d'appalto in merito alle attività interdisciplinari ed ai requisiti fondamentali della protezione antincendio. Verificare le varianti delle ditte inerenti all'attuazione delle misure della protezione antincendio e dei prodotti utilizzati.
- 8 Sostenere la direzione lavori nel redigere il programma della tempistica e delle scadenze per la pianificazione e la realizzazione incl. il tempo richiesto per i permessi dell'autorità, la messa in funzione degli impianti, le verifiche integrali, l'eliminazione dei difetti ed i collaudi dell'autorità.
- 9 Stabilire le misure della garanzia della qualità per la parte della protezione antincendio sulla base del concetto della garanzia della qualità e dei punti fondamentali della garanzia della qualità. Redigere il concetto per la documentazione di revisione della protezione antincendio.
- 10 Verificare al minimo saltuariamente l'attuazione delle condizioni della protezione antincendio nei piani della realizzazione e in dettaglio, coordinare ed armonizzare i pianificatori specialisti risp. gli edificatori ed installatori delle singole opere. Redigere ed inoltrare le comprese della protezione antincendio richieste nonché le domande per l'autorizzazione della protezione antincendio tecnica a mano dell'autorità di protezione antincendio.
- 11 Verificare le descrizioni sul funzionamento dei dispositivi tecnici della protezione antincendio e la matrice per i comandi antincendio.
- 12 Sorvegliare e controllare saltuariamente la realizzazione della costruzione, in particolare quella secondo i piani ed a regola d'arte delle misure della protezione antincendio nonché il corretto impiego di materiali da costruzione, parti della costruzione, sistemi e costruzioni riconosciuti dall'AICAA.
- 13 Organizzare, pianificare ed eseguire la messa in funzione, le verifiche integrali, l'eliminazione dei difetti ed i collaudi dell'autorità. Preparare e consegnare ai proprietari e agli utenti i documenti della revisione della protezione antincendio ed il registro dei controlli sul fabbricato.

14 Assicurare che i proprietari e gli utenti siano stati istruiti in merito alla manutenzione preventiva ed ai lavori di manutenzione ordinaria della protezione antincendio costruttiva, degli impianti della protezione antincendio tecnica e degli impianti tecnici interni, e/o che la manutenzione sia garantita per mezzo di un contratto di manutenzione.

15 Redigere e firmare la dichiarazione di concordanza protezione antincendio a mano dell'autorità di protezione antincendio.

### **Prestazioni specifiche GGQ 2**

1 Visionare ed analizzare i documenti della costruzione, l'inventario e l'analisi, le analisi dello stato ed i rilevamenti.

2 Stabilire gli obiettivi di protezione per l'oggetto specifico nella protezione antincendio in accordo con i proprietari e gli utenti ed ev. con l'autorità di protezione antincendio.

3 Controllare ed accordare gli ampliamenti da parte dei locatari con il concetto sovraordinato della protezione antincendio dell'ampliamento di base.

4 Sviluppare concetti per i rischi particolari di incendio e di esplosione. Preparare prove speciali dell'efficacia o documenti per l'autorizzazione della protezione antincendio tecnica come per es. per lo stoccaggio di sostanze pericolose o di liquidi combustibili.

5 Sostenere la preparazione dei documenti per l'intervento del corpo pompieri in collaborazione con i proprietari e gli utenti e la competente autorità. Verificare i documenti richiesti, come i dati sull'oggetto, lista degli indirizzi, piano d'accesso, piani dell'edificio o liste di stoccaggio.

6 Preparare i documenti dell'intervento oppure i piani delle vie di fuga e di soccorso.

7 Verificare dettagliatamente i documenti sul concorso d'appalto e controllare i piani d'attuazione dei pianificatori specialisti in riguardo alle attività interdisciplinari ed alle misure di protezione antincendio nonché l'impiego corretto di materiali da costruzione, parti di costruzione, sistemi e costruzioni riconosciuti dall'AICAA.

8 Sostenere la direzione lavori nella prevenzione dei difetti per es. sensibilizzando i pianificatori specialisti, formando la direzione lavori e gli edificatori ed installatori, preparando una guida per l'attuazione della protezione antincendio.

9 Sostenere la direzione lavori nella prevenzione dei difetti durante gli ampliamenti da parte dei locatari per es. sensibilizzando i pianificatori specialisti, formando la direzione lavori e gli edificatori ed installatori, preparando una guida per l'attuazione della protezione antincendio per gli ampliamenti da parte dei locatari.

10 Preparare i documenti richiesti e richiedere le approvazioni da parte dell'autorità di protezione antincendio per l'impiego di materiali in casi singoli.

11 Preparare il concetto e la matrice per i comandi antincendio.

12 Preparare un concetto di sicurezza antincendio sul cantiere e la documentazione richiesta per garantire la sicurezza delle persone durante i progetti di trasformazione, di risanamento o di cambio di destinazione d'uso in parallelo all'attuale uso.

13 Sorvegliare dettagliatamente e controllare la realizzazione della costruzione, in particolare quella secondo i piani e a regola d'arte delle misure della protezione antincendio nonché il corretto impiego di materiali da costruzione, parti della costruzione, sistemi e costruzioni riconosciuti dall'AICAA.

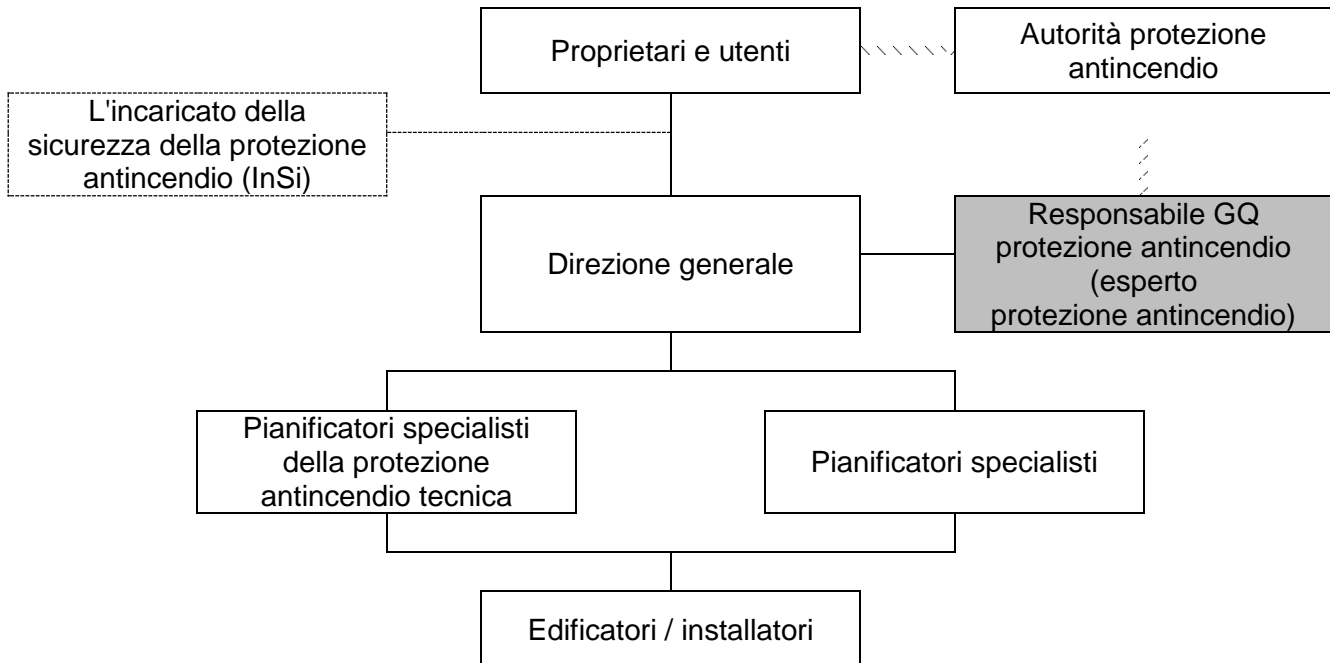
14 Preparare il capitolato d'onere delle installazioni per il corpo pompieri come posti di servizio, superfici libere, di movimento e di collocamento, interfonni nel fabbricato ecc.

15 Preparare il rapporto di controllo della protezione antincendio per i proprietari e gli utenti risp. per l'autorità della protezione antincendio.

Ev. sono necessarie altre prestazioni all'oggetto specifico.

### cifra 5.3.2 Organizzazione del progetto GGQ 3

L'organigramma indica le possibili subordinazioni contrattuali e specialistiche nonché il rapporto di comunicazione tra gli interessati:



Legenda:

- possibile subordinazione contrattuale e specialistica nonché relazione comunicativa
- - - - - relazione comunicativa

L'organizzazione del progetto è da adattare per:

- progetto costruttivo con incaricato della sicurezza della protezione antincendio richiesto: l'incaricato responsabile della sicurezza (InSi) della protezione antincendio è da coinvolgere nell'organizzazione del progetto per la fase della costruzione risp. dell'utilizzo (tratteggiato nell'organigramma);
- progetto costruttivo con garanzia della qualità in settori specifici (per es. costruzione in legno, sistemi intumescenti antincendio): gli specialisti richiesti sono da coinvolgere nell'organizzazione del progetto.

### cifra 5.3.4 Quadro delle prestazioni del responsabile GQ nella protezione antincendio GGQ 3

#### **Prestazioni di base GGQ 3**

1 Verificare l'esigenza formulata e la strategia di soluzione dei proprietari e degli utenti, chiarire la problematica e la tracciabilità costruttiva, organizzativa e giuridica. Contribuire alla definizione degli utilizzi, degli obiettivi di protezione e dell'entità del progetto nella protezione antincendio costruttiva, tecnica, organizzativa e difensiva. Stabilire gli obiettivi di protezione per l'oggetto specifico nella protezione antincendio in accordo con i proprietari e gli utenti e ev. con l'autorità di protezione antincendio.

2 Sostenere i proprietari e gli utenti nell'allestimento dell'organizzazione del progetto, nella definizione dei compiti e nello stabilire le competenze per la pianificazione e l'attuazione delle misure della protezione antincendio costruttiva, tecnica, organizzativa e difensiva.

- 3 Concepire il progetto preliminare per la parte della protezione antincendio comprendendo gli obiettivi subordinati e le condizioni quadro nonché nell'osservanza dei criteri per i requisiti della protezione antincendio. Presentare e valutare le varianti per l'applicazione delle misure antincendio all'oggetto specifico e la preparazione del concetto di protezione antincendio e dei piani di protezione antincendio, come base per l'ulteriore pianificazione.
- 4 Stabilire i concetti per particolari rischi d'incendio e di esplosione oppure per gli impianti della protezione antincendio tecnica.
- 5 Sostenere la direzione lavori nello stabilire il concetto della garanzia della qualità, il grado di garanzia della qualità ed analizzare i punti fondamentali della garanzia della qualità nella progettazione e nella realizzazione. Elaborare il concetto per la sicurezza antincendio sul cantiere.
- 6 Verificare dettagliatamente e adattare l'attuazione integrale dei concetti dei pianificatori specialisti considerando le attività comuni ed il concetto di protezione antincendio ed i piani di protezione antincendio.
- 7 Preparare i documenti per la parte della protezione antincendio inerenti alla procedura del permesso di costruzione incl. un concetto di protezione antincendio con i piani di protezione antincendio. Coordinare gli interessati al progetto e la prima persona da contattare rispetto alle autorità della protezione antincendio.
- 8 Verificare dettagliatamente i documenti del concorso d'appalto in merito alle attività interdisciplinari ed ai requisiti fondamentali della protezione antincendio. Verificare le varianti delle ditte inerenti all'attuazione delle misure della protezione antincendio e dei prodotti utilizzati.
- 9 Sostenere la direzione lavori nella prevenzione dei difetti per es. sensibilizzando i pianificatori specialisti, formando la direzione lavori e gli edificatori ed installatori.
- 10 Sostenere la direzione lavori nel redigere il programma della tempistica e delle scadenze per la pianificazione e la realizzazione incl. il tempo richiesto per i permessi dell'autorità, la messa in funzione degli impianti, le verifiche integrali, l'eliminazione dei difetti ed i collaudi dell'autorità.
- 11 Stabilire le misure della garanzia della qualità per la parte della protezione antincendio sulla base del concetto della garanzia della qualità e dei punti fondamentali della garanzia della qualità. Redigere il concetto per la documentazione di revisione della protezione antincendio.
- 12 Verificare dettagliatamente l'attuazione delle condizioni della protezione antincendio nei piani della realizzazione e in dettaglio, coordinare ed armonizzare i pianificatori specialisti risp. gli edificatori ed installatori delle singole opere. Redigere ed inoltrare le prove della protezione antincendio richieste nonché le domande per l'autorizzazione della protezione antincendio tecnica a mano dell'autorità di protezione antincendio.
- 13 Redigere o verificare le descrizioni sul funzionamento dei dispositivi tecnici della protezione antincendio, il concetto e la matrice per i comandi antincendio.
- 14 Preparare il capitolato d'onere delle installazioni per il corpo pompieri come posti di servizio, superfici libere, di movimento e di collocamento, interfonni nel fabbricato ecc.
- 15 Sostenere la preparazione dei documenti per l'intervento del corpo pompieri in collaborazione con i proprietari e gli utenti e la competente autorità.
- 16 Sorvegliare e controllare dettagliatamente la realizzazione della costruzione, in particolare quella secondo i piani ed a regola d'arte delle misure della protezione antincendio nonché il corretto impiego di materiali da costruzione, parti della costruzione, sistemi e costruzioni riconosciuti dall'AICAA.
- 17 Organizzare, pianificare ed eseguire la messa in funzione, le verifiche integrali, l'eliminazione dei difetti e i collaudi dell'autorità. Preparare e consegnare ai proprietari e agli utenti i documenti della revisione della protezione antincendio ed il registro dei controlli sul fabbricato.
- 18 Assicurare che i proprietari e gli utenti siano stati istruiti in merito alla manutenzione preventiva ed ai lavori di manutenzione ordinaria della protezione antincendio costruttiva, degli impianti della protezione antincendio tecnica e degli impianti tecnici interni, e/o che la manutenzione sia garantita per mezzo di un contratto di manutenzione.

19 Redigere e firmare la dichiarazione di concordanza protezione antincendio a mano dell'autorità di protezione antincendio.

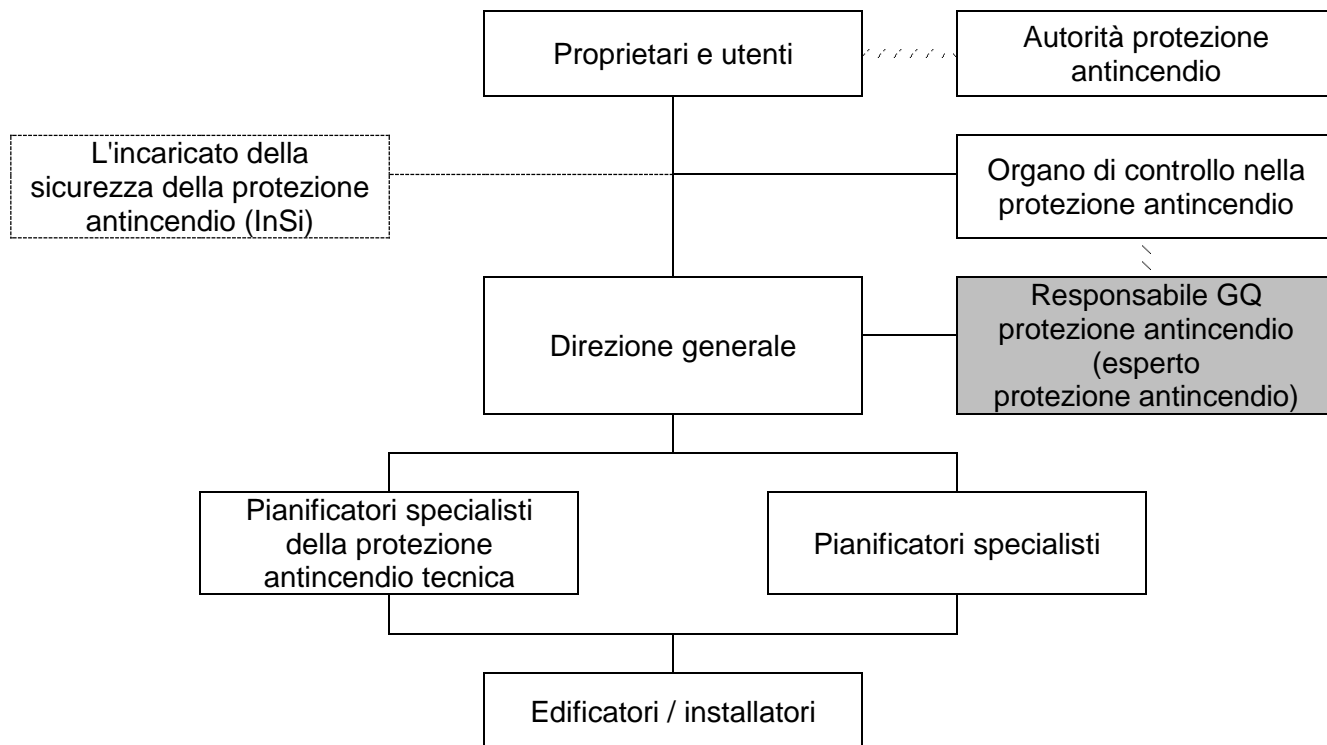
### **Prestazioni specifiche GGQ 3**

- 1 Visionare ed analizzare i documenti della costruzione, l'inventario e l'analisi, le analisi dello stato ed i rilevamenti.
- 2 Controllare ed accordare gli ampliamenti da parte dei locatari con il concetto sovraordinato della protezione antincendio dell'ampliamento di base.
- 3 Redigere concetti e comprove con l'impiego di procedure di comprove nella protezione antincendio.
- 4 Preparare i documenti dell'intervento per il corpo pompieri in collaborazione con i proprietari e gli utenti e la competente autorità. Verificare o preparare i documenti richiesti, come i dati sull'oggetto, lista degli indirizzi, piano d'accesso, piani degli edifici o liste di stoccaggio.
- 5 Preparare i piani delle vie di fuga e di soccorso.
- 6 Preparare una guida per l'attuazione della protezione antincendio a sostegno della direzione lavori nella prevenzione dei difetti.
- 7 Sostenere la direzione lavori nella prevenzione dei difetti durante gli ampliamenti da parte dei locatari per es. sensibilizzando i pianificatori specialisti, formando la direzione lavori e gli edificatori ed installatori, preparando una guida per l'attuazione della protezione antincendio per gli ampliamenti da parte dei locatari.
- 8 Preparare i documenti richiesti e richiedere le approvazioni da parte dell'autorità di protezione antincendio per l'impiego di materiali in casi singoli.
- 9 Preparare un concetto di sicurezza antincendio sul cantiere e la documentazione richiesta per garantire la sicurezza delle persone durante i progetti di trasformazione, di risanamento o di cambio di destinazione d'uso in parallelo all'attuale uso.
- 10 Preparare la documentazione di controllo della protezione antincendio per i proprietari e gli utenti risp. per l'autorità della protezione antincendio.

Ev. sono necessarie altre prestazioni per l'oggetto specifico.

### cifra 5.4.2 Organizzazione del progetto GGQ 4

L'organigramma indica le possibili subordinazioni contrattuali e specialistiche nonché il rapporto di comunicazione tra gli interessati:



Legenda:

- possibile subordinazione contrattuale e specialistica nonché relazione comunicativa
- ////////// relazione comunicativa

L'organizzazione del progetto è da adattare per:

- progetto costruttivo con incaricato della sicurezza della protezione antincendio richiesto: l'incaricato responsabile della sicurezza (InSi) della protezione antincendio è da coinvolgere nell'organizzazione del progetto per la fase della costruzione risp. dell'utilizzo (tratteggiato nell'organigramma);
- progetto costruttivo con garanzia della qualità in settori specifici (per es. costruzione in legno, sistemi intumescenti antincendio): gli specialisti richiesti sono da coinvolgere nell'organizzazione del progetto.

### cifra 5.4.4 Quadro delle prestazioni del responsabile GQ nella protezione antincendio GGQ 4

#### **Prestazioni di base GGQ 4**

Vedi [appendice alla cifra 5.3.4](#) Prestazioni di base GSQ 3.

#### **Prestazioni specifiche GGQ 4**

Vedi [appendice alla cifra 5.3.4](#) Prestazioni specifiche GSQ 3.

I disegni riportati in appendice sono protetti dai diritti d'autore. La ristampa, la fotocopiatura e le altre forme di riproduzione su o in mezzi mediatici o supporti digitali è consentita con l'indicazione della fonte.